

Natuurlijk is het onbegonnen werk om alle bezienswaardigheden in de omgeving van het Groene Hart te beschrijven. Zoveel steden en plaatsen bevinden zich op redelijke afstand! Jullie vinden een beperkte opsomming van excursie-mogelijkheden hieronder. Samen met wat gebiedswetenswaardigheden. Meer gedetailleerde informatie vinden jullie natuurlijk op internet ;-)

Aalsmeer

Het Fort bij Aalsmeer

Net buiten de gemeentegrens op de op Aalsmeerderdijk 460 staat het Fort bij Aalsmeer. Het fort is onderdeel van de Stelling van Amsterdam. Fort Aalsmeer is uitgevoerd met een dubbele fortgracht. Bijzonder is dat de hefkoepelgebouwen intact zijn gebleven, terwijl de meeste hiervan tijdens de Tweede Wereldoorlog zijn gedemonteerd en opgeblazen.



Het fort biedt onderdak aan het **CRASH Luchtoorlog en Verzetsmuseum '40-'45**. <http://www.oorlogsmusea.nl/museum/1128/Luchtoorlog--en-Verzetsmuseum-CRASH-40-45.htm>

In het museum worden verhalen verteld over vliegtuigen die tijdens de Tweede Wereldoorlog neerstorten. Wrakdelen die door CRASH of de Bergingsdienst van de Koninklijke Luchtmacht zijn geborgen, maken de geschiedenis voelbaar en tastbaar. Met foto's en persoonlijke voorwerpen worden de verhalen tot leven gebracht.



Radiokamer in het CRASH museum

Bloemenveiling Flora Holland

<http://www.floraholland.com/nl/>

FloraHolland is de grootste bloemenveiling ter wereld. Tijdens een bezoek kun je het hele veilingproces volgen en op de veilingvloer zie je vele duizenden karren met bloemen. Je loopt op eigen gelegenheid rond. Langs de gevolgde route vind je informatiepanelen, die alle aspecten van de veiling uitleggen. Vooraf aanmelden is niet nodig.

Het ontstaan van de bloemenveiling

De bewoners van Aalsmeer zagen de hele omgeving verdwijnen door de vervening, het afgraven en wegbaggeren van veengrond om turf te winnen. Zo ontstonden de Oosteinderpoel, Schinkelpoel, Stommeer, Hornmeer, Legmeer en de Westeinderplassen. Ook de Haarlemmermeer werd mede als gevolg van vervening steeds groter.

Er bleef weinig landbouwgrond over, zodat veel inwoners in de 15e eeuw op visserij overschakelden. De schaarse grond werd steeds intensiever bewerkt, vooral voor boomteelt. De tuinders konden ook goed verdienen aan het vormknippen van bomen en struiken op de buitens van rijke kooplui. Deze tijd was ook het begin van de aardbeienteelt. De kwekers verkochten de aardbeien aan tussenhandelaren, die met een aardbeischip naar Amsterdam voeren om de waar aan de man te brengen. In deze tijd ontstond het veilingwezen in Nederland, waarbij Aalsmeer een heel grote rol ging spelen.



mmmm...

De bloementeelt begon rond 1880 met het kweken van rozen (toen al in kassen). De veengrond bleek heel goed te zijn voor de bloementeelt.



De bloemen werden eerst nog met schuiten naar de markt in de stad gebracht, maar al snel werd de handel naar Aalsmeer verlegd. De veilingen begonnen in het café Welkom en café de Drie Kolommen, in het centrum van het dorp. In 1912 werden er twee echte veilingen gesticht: de Centrale Aalsmeerse Veiling aan de Van Cleeffkade in het centrum en Bloemenlust aan de Oosteinderweg in Aalsmeer-Oost. In 1968 zijn beide veilingen samengegaan; de nieuwe combinatie heette Verenigde Bloemenveilingen Aalsmeer (VBA). In 1972 werd een nieuw pand betrokken aan de Legmeerdijk in Aalsmeer-Zuid.



Vanuit de nieuwe veiling was het maar een klein stukje rijden naar het vliegveld. Het nieuwe Schiphol was juist in gebruik genomen. Kwam dat even mooi uit! Hierdoor kregen de

Hollandse tuinders rechtstreeks toegang tot de Amerikaanse en Japanse markt. In 1999 is de veiling uitgebreid. Met een vloeroppervlak van 999.000 m² is het veilinggebouw volgens het Guinness Book of Records het grootste handelsgebouw ter wereld.

Historische Tuin

<http://www.historischetuinaalsmeer.nl/>

Er zijn oude kweekkassen en gereedschappen te zien. Je ziet onder andere een collectie oude rozen die voor 1940 heel belangrijk waren als snijroos. Ook de teelt van oude fruitrassen is een belangrijk onderdeel.

In de prachtige veilingruimte doet de uit de dertiger jaren stammende 'Jugendstil' veilingklok van de vroegere Aalsmeerse veiling 'Bloemenlust' weer perfect dienst. Hier vinden iedere laatste zaterdag van de maanden april t/m september veilingen plaats en kun je 'bij afslag' een bos bloemen, een kamer- of tuinplant kopen.

Rosarium Belle Epoque

<http://www.belle-epoque.nl/rozen>

heeft drie rozentuinen met in totaal ongeveer 800 verschillende rozen soorten. De showtuinen zijn vrij te bezichtigen van mei tot september. In deze maanden kun je op de kwekerij ook een ruim assortiment rozen in pot kopen.

Alphen aan den Rijn

Archeon en Archeologiehuis Zuid-Holland

<http://www.archeon.nl/>

<http://archeologiehuiszuidholland.nl/>

In 1994 geopend themapark dat zich richt op de Nederlandse geschiedenis van prehistorie tot en met de middeleeuwen.

In 3 geschiedkundige delen staan gebouwen die ofwel letterlijk naar een archeologisch model ofwel in de stijl van het betreffende tijdperk gebouwd zijn. Werknemers in het park (archeotolken), gekleed volgens de mode van het betreffende tijdvak, spelen typische bezigheden voor hun tijdvak na, zoals weven, land bewerken en potten bakken en vertellen hierover aan de bezoekers. Hierbij kunnen

bezoekers ook zelf proberen om deze bezigheden uit het verleden te doen, zoals bijvoorbeeld boogschieten in de middeleeuwen of mozaïeken met steen in de Romeinse Tijd. Hierbij geven de archeotolken de nodige instructies.



Ook worden er thema-evenementen zoals gladiatorengevechten georganiseerd volgens de uitgangspunten van levende geschiedenis.

Toen het Archeon door een aantal redenen in 1996 failliet dreigde te gaan verkocht men een deel van de grond en het hoofdgebouw, dat in 1992 op de wereldtentoonstelling van Sevilla als Nederlands paviljoen had dienstgedaan, en verplaatste men de prehistorie. Door het verkopen van de grond aan de gemeente Alphen aan den Rijn ligt het Archeon nu midden in een woonwijk.



In augustus 2011 werd naast de entree van het Archeon het Archeologiehuis Zuid-Holland geopend. In het museum liggen prehistorische en Romeinse vondsten uit Zuid-Holland. Het Archeologiehuis is gevestigd in een replica van de Romeinse villa die in Rijswijk opgegraven is.

14 mei | Hemelvaart in Archeon

In de Middeleeuwen was dit al een feestdag, de broeders uit het klooster lopen in processie door de straten. Tijdens deze feestelijke dag vierten alle bewoners uit Archeon feest. Veel activiteiten voor jong en oud - Word een echte jager in de prehistorie, exerceren met de Romeinen en word een echte Romein. In de middeleeuwen staan de zwaarden klaar voor een echte zwaardvechtdemonstratie,

boogschieten, en duik eens diep in de middeleeuwen.



16 en 17 mei | Schots Weekend

Al eeuwen is er een nauwe band tussen Holland en Schotland. Getoond wordt het dagelijks leven in de Schotse Hoog- en Laaglanden wordt getoond. Soldaten uit de hele Schotse geschiedenis, naast demonstraties van ambachten en veel meer! Jan: gáán!

Vogelpark Avifauna

<http://www.avifauna.nl/vogelpark/nl/>



Kroonkraanvogel

Was je altijd al benieuwd naar de Lori van de blauwe bergen, de dubbelhoornige neushoornvogel, lachvogel, kolibrie, secretarisvogel of de Mantsoerijse kraanvogel? Bekijk ze in het echt in dit grote vogelpark met veel groen en vijvers, een restaurant, en een grote speeltuin met vanouds de hoogste glijtoren van Nederland.



Lori van de blauwe bergen

De naam avifauna refereert aan het deel van het dierenrijk (fauna) dat bestaat uit vogels (Aves in het Latijn). Vogelpark Avifauna is het eerste en tevens een van de bekendste vogelparken ter wereld. Het was eigendom van het Van der Valk-concern maar is sinds begin 2012 een stichting. Stichting Vogelpark Avifauna zet zich in voor vogel- en natuurbescherming.

In 2008 werd er een nieuwe tribune bij de roofvogeldemonstraties gebouwd, een gedeelte van de speeltuin vernieuwd en is het Cubagebied geopend. Dit wordt inmiddels bewoond door de grootste groep Cubaanse flamingo's van Europa.

In de nacht van 15 op 16 september 2014 werden er uit het park 30 (zeer) zeldzame vogels gestolen.



Amsterdam

Teveel om op te noemen! Kies op <http://www.iamsterdam.com/nl/uit-in-amsterdam/zien-en-doen/attracties-en-bezienswaardigheden/bezienswaardigheden> of raadpleeg familieleden.

Nou vooruit dan: enkele bijzonderheden en tentoonstellingen tijdens ons verblijf:

- Hollanders van de **Gouden Eeuw** Alexander, Napoleon & Joséphine > beide in de Hermitage
- Voyage (muziek en dance) > Melkweg
- Body Worlds (preparaten van menselijke lichamen) > Damrak 66
- Late werken van **Rembrandt** > Rijksmuseum
- Broomberg & Chanarin (fotografie) > Foam_fotografiemuseum
- Body Art (over lichaamsversieringen) > Tropenmuseum



- Over de Brug (brugplannen uit de 19^e, 20^e en 21^e eeuw) > Museum Amsterdam Noord
- De oase van **Matisse** (overzicht van Henri Matisse's werk) > Stedelijk Museum



Matisse: La perruche et la sirène

- 145 jaar Bijenkorf (affiches) > Stadsarchief
 - World Press Photo > Nieuwe Kerk
 - Coffee Festival > NDSM-Werf
 - Micropia > ontmoet je kleinste vrienden in het eerste microbenmuseum ter wereld aan het Artisplein. Geopend in september 2014. Toont het machtigste, meest succesvolle en tegelijk kleinste leven op aarde: microben. Prachtige beelden!
- Er is nog zóveel waarvan wij niets weten....



De stelling van Amsterdam

<http://www.stelling-amsterdam.nl/>
<http://www.stellingvanamsterdam.nl/>

Aan het begin van de 20ste eeuw gebouwd ter bescherming van de stad Amsterdam. Het is een 135 km lange militaire verdedigingslinie die 45 forten bevat. In eerste instantie een waterlinie, werd hij aangelegd van 1880 tot 1920 ter bescherming van Amsterdam en is gelegen op 15 tot 20 kilometer rond het

centrum van de stad. De Stelling van Amsterdam heeft nooit actief dienstgedaan, maar heeft wel een afschrikwekkende werking gehad. In 1914 waren de Stelling en de Nieuwe Hollandse Waterlinie namelijk een factor voor de Duitsers om Nederland niet in te vallen. De stelling werd in 1996 toegevoegd aan de UNESCO Werelderfgoedlijst. Het gebied is tevens één van de 20 Nationaal Landschappen.



Net buiten de gemeentegrens op de op Aalsmeerderdijk 460 staat het Fort bij Aalsmeer.

Fort Abcoude is het oudste landfort van de Stelling van Amsterdam, en is onder de hoede van Natuurmonumenten. Dit is inclusief natuurbeheer door een aantal uitgezette wolvarkentjes. Het is tevens een rijksmonument en UNESCO Werelderfgoed.

<https://www.natuurmonumenten.nl/natuurgebied/fort-bij-abcoude>



Wolvarkens

Fort aan de Drecht bij Uithoorn
<http://www.fortaandedrecht.nl/>

Het **fort bij Kudelstaart**, dat ook op de relderfgoedlijst van UNESCO staat, is momenteel in gebruik als jachthaven. Sinds 1972 strijken er met name vakantievierende militairen neer, maar het fort is op afspraak ook voor publiek toegankelijk.

Wist je dat...

Er een Fort Magazine bestaat?

<http://www.liniebreedondernemen.nl/fortmagazine/FLASH/index.html>

voor tablet of pc.

Lees meer over forten en waterlinies op

<http://www.waterlinies.nl/>

Het jaar 2015 is uitgeroepen tot het jaar van de waterlinies.

Bodegraven

Dit wisten jullie niet he:

Behalve met kaas is Bodegraven ook verbonden met shampoo: in de jaren '40 richtte kapper André de Jong er de Andrélon-fabriek op. De fabriek is in 2005 gesloten.



Voormalige Andrélonfabriek, tegenwoordig met woonfunctie

Fort Wierickerschans bij Bodegraven heeft een rijke militaire geschiedenis. Het jaar 1672 staat in de Nederlandse geschiedenis bekend als het Rampjaar. In dit jaar begon de Hollandse Oorlog en werd de Republiek der Zeven Verenigde Nederlanden aangevallen door Engeland, Frankrijk en de bisdommen Münster en Keulen. Het rampjaar duurde ongeveer 17 maanden. Banken, scholen, winkels, rechtbanken en schouwburgen werden gesloten. Kunsthandelaren en -schilders gingen failliet aan de gevolgen van een heftige crisis. Volgens een beroemd

Nederlands gezegd was het volk destijds *redeloos*, het land *reddeloos* en de regering *radeloos*. Fort Wierickerschans werd een jaar na het Rampjaar aangelegd. Het diende als verdedigingswerk in de Oude Hollandse Waterlinie, als buskruitmagazijn, als interneringsoord en als militair zenderpark. Van al die functies zijn bouwwerken en verhalen overgebleven. In de Wierickerschans is bijna drie en een halve eeuw militaire architectuur te bekijken en geschiedenis te ervaren.



Laat je verbazen door vertellingen over smokkelende soldaten in de 18e eeuw, over 19e-eeuwse buskruitbewakers en over vluchtgevaarlijke Engelse en Duitse officieren in de Eerste Wereldoorlog.

<http://fortwierickerschans.nl/>

Boskoop

Boskoop levert vanwege zijn veenbodem en de talrijke boomkwekerijen een nogal aparte aanblik, waarbij voor de liefhebber van bijzondere landschappen veel te beleven valt. Natuurlijk zijn er de vele sloten. Aardig zijn verder de schouwen (bootjes), de 'moerbomen' op de kwekerijen, draaibruggetjes, ophaalbruggen, houten schuurtjes en enkele diepe veenpolders in de omgeving.

Al in de Middeleeuwen was in de gemeente ongeveer 2000 kilometer aan sloten aangelegd, met daartussen langgerekte eilanden van vaak maar zo'n 15 meter breed. Opmerkelijk is dat alle maten in het Boskoopse kwekerijgebied er nog steeds zijn en worden uitgezet in de Rijnlandse roede, een oude Hollandse lengtemaat van 3,76 m, of 14,19m². Dit geldt voor bijvoorbeeld de

omvang van een kwekerij en de plantafstand tussen laanbomen.

Tussen de eilanden bevonden zich soms ook nog eens 'elzenakkertjes', windkerende houtwallen op heel smalle eilandjes. Veel van het vervoer in Boskoop werd dan ook tot voor kort via het water verricht, vaak met de nu zeldzamer wordende houten 'schouwen'. Later besloot men, vooral vanwege het bouwen van veel loodsen en kassen en de komst van zwaar vrachtverkeer veel van deze sloten te dempen en over te gaan tot het samenvoegen van kleinere stukken land in weer grotere delen. In het begin van de 21e eeuw zijn er in Boskoop nog veel waterwegen en kwekerijen die voor de aan- en afvoer van bepaalde materialen afhankelijk zijn van het water. Zodoende noemt men Boskoop dan ook wel eens 'Klein Giethoorn'. Er bestaat een gelijknamig hotel in de polders aan de noordwestkant van het dorp.



Boskoop

Boomkwekerijmuseum

<http://boomkwekerijmuseum.nl/HOME/5712> museum over boomteelt in Boskoop. Het museum bestaat uit drie gebouwen. Twee gebouwen zijn door middel van een glazen kasvormige constructie met elkaar verbonden. Hier bevindt zich het ontvangstpaviljoen met buitenterras, een ruimte voor de uitgebreide permanente expositie, de bibliotheek en een ruimte voor wisseltonstellingen. Het derde gebouw is een boomkwekerswoning gebouwd in 1870 en ingericht in de sfeer van 1900-1910. Een loods en museumkwekerij met planten die ook voorkwamen op een kwekerij uit 1900, completeren het geheel.

Het **rosarium** van Boskoop bevindt zich naast het NS-station en is vrij toegankelijk.

De Meije

Lintdorp De Meije ligt aan het gelijknamige riviertje de Meije, een zijrivier van de Oude Rijn, en aan de Nieuwkoopse plassen. Er staat een opvallend hoge witte watertoren, in de omgeving ook wel Pietje Potlood genoemd, die vanaf grote afstand herkenbaar is. In de schilderachtige omgeving wordt veel gefietst en gevaren.



Pietje Potlood

Veerdienst Het Zonneveer op de Nieuwkoopse Plassen tussen de loswal bij de R.-K. kerk in Noorden en de Hollandse Kade nabij de Meije. Het Zonneveer wordt volledig door zonne-energie (of zo u wilt licht-energie) aangedreven.



Vaart niet op maandag, bij harde wind en slecht weer!

Vanaf de loswal in Noorden:

11:00 uur
13:00 uur
15:00 uur

Vanaf de Hollandse kade in De Meije:

12:00 uur
14:00 uur
16:00 uur

Zeker weten dat het Zonneveer vaart?
Bijvoorbeeld bij twijfelachtig weer: informeer bij Café "De Klinker" tel. 0172 - 40 82 60 of

TIP (Toeristisch Informatie Punt) Nieuwkoop
tel. 0172 - 57 11 20

Gouda

Eén van de meest Nederlandse steden van Nederland, bekend van kaas, stroopwafels, pijpen en kaarsen (de beroemde Kaarsjesavond in december). En sinds 2014 vanwege alternatieve Sinterklaashulpjes: de Stroopwafelpieten.

Gouda is altijd een rijke stad geweest en dit is nog steeds merkbaar als je een rondje loopt door het historische centrum.

Bekijk de top 10 van Gouda's bezienswaardigheden op

<http://www.top10bezienswaardigheden.nl/nederland/gouda.htm>

Haarzuilens

Kasteel De Haar en châtelet

Kasteel de Haar is het grootste en meest luxueuze kasteel van Nederland. Het hele jaar door bruist het van de activiteiten. Bezoek het kasteel onder begeleiding van een deskundige gids en leer alles over de wereld van weelde waarin de baronale familie leeft.



Voor het eerst in de geschiedenis gaan de poorten van het Châtelet (letterlijk: kasteeltje) van Kasteel de Haar eenmalig open voor publiek. Het 'kleine kasteel' ligt direct naast Kasteel de Haar en is het kloppend hart van De Haar.



Het 'k asteeltje', dat overigens groter is dan menig Nederlands kasteel, wordt sinds 2013 volledig gerestaureerd. Voordat de familie het weer in gebruik neemt, krijgt u drie maanden de gelegenheid om het te bezichtigen. Daarna gaan de deuren voorgoed weer dicht.

Grote geheimen van een klein kasteel... Welke barones verkocht zelf kasteelkaartjes aan toeristen? Hoeveel generaties Cuypers werkten aan het kleine kasteel? Wat leerde rentmeester 'Toto' de kinderen van de baron? Waar verstopte de familie na overleg met het Rijksmuseum de kunstschaten tijdens de Tweede Wereldoorlog? Wie besloot het kasteeltje in zijn geheel één meter te verlagen? Waarom sliep operadiva Maria Callas in een van de kinderkamers? Wat betekenden tientallen paren laarzen onder de kapstok, bovenaan de familietrap?



Wat was de 'Stalling voor vreemde koetsen'? Wie zette er drop op de maandelijkse rekening van de baron bij de drogist in Vleuten? Ontdek alles over 'Het kloppend hart van De Haar' van 4 maart tot en met 31 mei 2015.
www.kasteeldehaar.nl

Keukenhof

<http://www.keukenhof.nl/nl/>

In 2015 open van 20 maart t/m 17 mei



Leiden en omgeving

Wist je dat...

- een aantal leden van de koninklijke familie tijdens hun studie aan het Rapenburg gewoond heeft: prins Alexander (Rapenburg 22), prins Willem (Rapenburg 24), prinses Beatrix (Rapenburg 45) en koning Willem-Alexander (Rapenburg 116)
- een aantal (voormalige) leden van het Nederlandse koninklijk huis studeerde aan de Leidse Universiteit en enkele van hen ontvingen er een eredoctoraat
- een gebruikelijke bijnaam voor de stad is 'de Sleutelstad', wat verwijst naar de twee sleutels in het stadswapen
- verschillende oude meesters hebben banden met Leiden. Zo werden Rembrandt, Jan Steen, Gerrit Dou en Frans van Mieris de Oudere in Leiden geboren. Allen waren lange tijd werkzaam in de stad en zijn - op Rembrandt na - ook in Leiden gestorven
- op het balkon van Rapenburg 56 is de balkonscène opgenomen uit de film Soldaat van Oranje van Paul Verhoeven. Op de benedenverdieping van dit pand is sinds 1968 Café Barrera gevestigd
- in Leiden staat het oudste theater van Nederland, de Leidse Schouwburg, gebouwd in 1705
- de oudste universiteit van Nederland staat in Leiden. In 1575 schonk Willem van Oranje Leiden de Universiteit Leiden voor het heldhaftig verzet tijdens het beleg door de Spanjaarden
- de voorvaders van meerdere Amerikaanse presidenten hebben in Leiden gewoond. Obama stamt rechtstreeks af van een Leidse pilgrimfamilie. Hoewel ook beweerd wordt dat

hij afstamt van een Fries genaamd Jelle Obbema. Is dat Waar, of is dat Niet Waar? Check op

<http://historiek.net/barack-obama-een-fries-of-leidenaar/44062/>

- de ongeveer 6,5 km lange buitenste grachtengordel van Leiden (het singelpatroon) is nog geheel intact:



Leiden is beregezellig en heeft fantastische musea. Dinosaurusskeletten, meesterwerken van Rembrandt en Lievens, Wajangpoppen uit Indonesië, de medische geschiedenis van aderlating tot borstprothese, een Egyptische tempel, schatten uit Japan, alles over het Leids Ontzet of een ontdekkingsreis door het menselijk lichaam: allemaal te ontdekken in de Leidse musea. Een selectie volgt hierna, kijk voor meer informatie en activiteiten op http://portal.leiden.nl/nl/toerisme_vrije_tijd

Corpus (in Oegstgeest) 'reis door de mens', gaat over het menselijk lichaam. Maak in het 5D Harttheater een duizelingwekkende reis als rood bloedlichaampje en ontdek in de hersenshow de spectaculaire werking van het menselijk brein. Wat gebeurt er als je niest en waar op je tong proef je suiker of juist zout? Antwoord op deze en duizend andere vragen vind je tijdens de opmerkelijke ontdekkingstocht door Corpus. www.corpusexperience.nl



Sinds 1590 is de **Hortus botanicus** de studietuin van de Leidse Universiteit. De Clusiustuin, genaamd naar de stichter Carolus Clusius, is een kopie van de eerste aanleg. Vier eeuwen lang verzamelen, verzorgen en bestuderen hebben een schitterende tuin voortgebracht met uiteenlopende uitheemse, onbekende gewassen. De bijzondere tuinen en kassen, waaronder de Japanse tuin en de Victoria-kas, zijn de moeite waard.

www.hortusleiden.nl



Een klassiek grachtenpand aan het Rapenburg huisvest sinds 2005 het **Japanmuseum SieboldHuis**. Het huis werd van 1832 tot 1845 door de Beierse arts Philipp Franz von Siebold bewoond. Hij stelde hier zijn indrukwekkende verzameling Japanse curiosa ten toon aan het publiek. Naast de vaste collectie zijn er ook tijdelijke tentoonstellingen over de meest uiteenlopende onderwerpen. Japanmuseum SieboldHuis is een plek waar je inzicht krijgt in het verleden en heden van Japan.

www.sieboldhuis.org

Van maart t/m mei 2015 zijn er tijdelijke tentoonstellingen over textiel en kimono's. De kimono's komen uit de Kubota Collectie, 16 topstukken van Itchiku Kubota (1917-2003) van circa twee meter hoog en anderhalve meter breed kunt u in detail bewonderen. Twaalf van deze pronkstukken zijn voor het eerst in Nederland te zien.



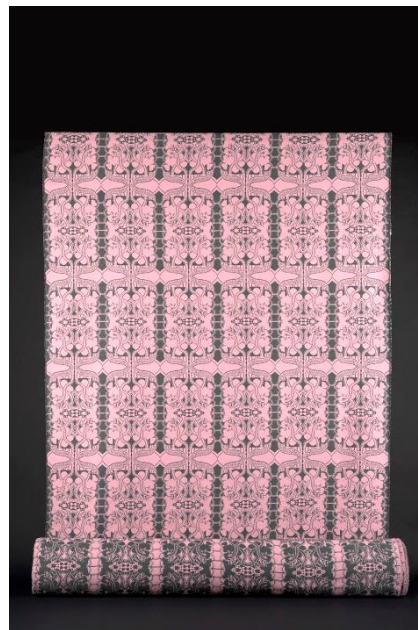
Museum Boerhaave

Met vijf eeuwen natuurwetenschappen en geneeskunde, met de nadruk op de beoefening in Nederland. Hoogtepunten zijn Leeuwenhoeks eigen microscopen, de oudste slingerklok van Christiaan Huygens, maar ook bijvoorbeeld de ultra-diepvriesapparatuur van Kamerlingh Onnes of het prototype van de elektrocardiograaf. Ronduit spectaculair is het anatomisch museum met een opzienbarende opstelling van menselijke en dierlijke geraamten.



www.museumboerhaave.nl

Museum De Lakenhal toont de typische Hollandse stadscultuur van de zestiende eeuw tot nu. Het museum is gevestigd in een historisch gebouw uit 1640 en werd in 1874 als museum voor het publiek opengesteld. Tussen 1640 en 1800 had het gebouw echter een geheel andere functie. Hier werd het beroemde Leidse laken gekeurd en kwamen de gouverneurs en staalmeesters van de lakennijverheid bijeen.



*Christie van der Haak:
ontwerp voor Nieuw Leids Laken (2014)
in opdracht van Museum De Lakenhal*

Nu treft u er meesterwerken van schilders door de eeuwen heen. Herinneringen aan de voor Leiden zo belangrijke textielnijverheid zijn te vinden in de historische collectie. Maar ook nieuwe toepassingen, bekijk hiervoor de tijdelijke tentoonstelling '7 Eeuwen Leids Laken'. Ook verzamelingen zilver, glas, tin en tegels hebben een plek in dit stijlvolle museum.

www.lakenhal.nl

Naturalis is een wetenschappelijk onderzoeksinstituut en natuurhistorisch museum in één. Temidden van miljoenen jaren oude fossielen paraderen twee dinosauriërs, een 9 meter lange maashagedis, een oerpaardje en een mammoet. Opgezette apen, roofdieren, vlinders, kevers, vissen, vogels, planten, mineralen en gesteenten

tonen de geweldige variatie in de natuur. In de actie-expositie 'Kijkje Aarde' leren kinderen al spelend hoe de natuur werkt. Een speciale schatkamer bevat edelstenen en zeldzame dieren, de geheimen van de evolutie worden onthuld en voor wie nog veel meer van de natuur wil weten, is er een Natuur Informatie Centrum.

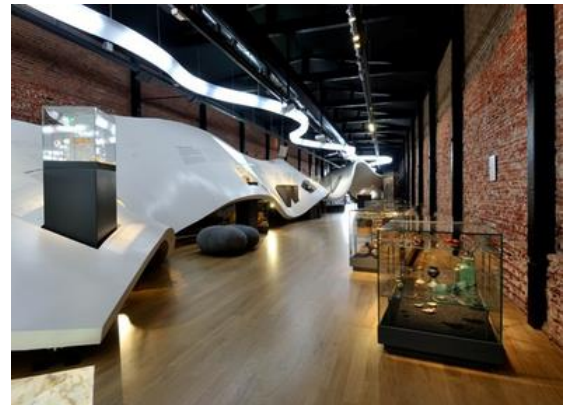


In de tijdelijke tentoonstelling 'Superzintuigen' zie, hoor, voel, proef en ruik je dat het een lieve lust is. Onze zintuigen bepalen hoe we de wereld waarnemen. Maar wij mensen merken lang niet alles op wat er om ons heen gebeurt. Sommige dieren zien kleuren, horen geluiden of ruiken geuren waar wij ons amper iets bij voor kunnen stellen.



www.naturalis.nl

Ontmoet de oude Egyptenaren, Grieken en Romeinen en maak kennis met de oudste bewoners van het Nabije Oosten en Nederland in het **Rijksmuseum van Oudheden**. Ontdek de spannende mummies en loop rond in een echte Egyptische tempel. Het museum organiseert spraakmakende tijdelijke tentoonstellingen en speciale kinderactiviteiten.



Hoezo stoffig? www.rmo.nl

En natuurlijk het beroemde **Museum Volkenkunde** waar je een wereldreis maakt langs duizenden jaren oude kunstschaten van alle continenten. Ook alledaagse gebruiksvoorwerpen als kleren, eetgerei en speelgoed maken de collectie bijzonder.



Spannend interieur na verbouwing en heropening in 2001

De collectie werd voor een groot deel bijeengebracht in de negentiende eeuw. In de twintigste eeuw kwamen er waardevolle collecties bij uit Indonesië, Nieuw-Guinea, het Zuidzee-gebied, Afrika, Amerika, Groenland, Tibet en Siberië.

www.volkenkunde.nl

Nieuwkoop

Poldermuseum

<http://www.hgnieuwkoop.nl/museum.htm>

De geschiedenis van Nieuwkoop komt in dit museum aan bod. Turf, dat erg belangrijk was in Nieuwkoop, neemt een belangrijke rol in in de expositie. Bekijk de gereedschappen en gebruiksartikelen die gebruikt werden in de turfwinning. Maar ook is er een mooie verzameling van zoogdieren en vogels uit de buurt.

Smederijmuseum

<http://www.smederijmuseum-nieuwkoop.nl/>

Nieuwkoop en de smederijen zijn al honderden jaren met elkaar verbonden. Het begon in de 14e eeuw met kleine smederijen aan huis, waar reparaties werden verricht aan ijzeren werktuigen en allerlei noodzakelijk gereedschap werd vervaardigd. Wie kent niet de Nieuwkoopse duim en de baggerbeugels in vele diversiteiten. In de 21e eeuw zijn er nog steeds grote metaalbedrijven in Nieuwkoop gevestigd, die hun producten op een wereldwijde markt aanbieden.

In 1982 is het smederijmuseum tot stand gekomen en aangeboden aan de bevolking van Nieuwkoop tijdens het 700 jarig bestaan van de gemeente.

Tijdens de rondleiding wordt er gesmeed op de manier zoals dat in het verleden ook gebeurde. De bezoekers kunnen aan de smid allerlei vragen stellen.

Let op: beperkt open!

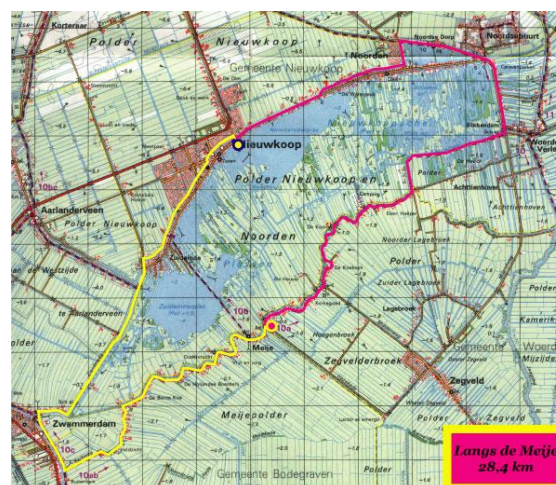
De plassen

Bezoekerscentrum Nieuwkoopse Plassen
Dorpstraat 116, Nieuwkoop

Het waterrijke Hollandse Plassengebied ligt in het noorden van het Groene Hart. Het bestaat uit vele meren, plassen, riviertjes en sloten afgewisseld met weidse polders. De door turfwinning ontstane veenplassen zijn nu een eldorado voor watersportliefhebbers en natuurzoekers.

De Nieuwkoopse Plassen vormen een uniek laagveengebied. In de tiende eeuw groef men sloten vanaf de oever van rivier De Meije om zo het land te ontginnen en graan en hennep

te verbouwen. Al snel ging men over op beweiding en hooilandbeheer, omdat het land te nat was voor landbouw. Vanaf de 14e eeuw nam de vraag naar brandstof toe en baggerde men het veen op dat tot turf gedroogd werd. In het landschap ontstond een patroon van lange stroken water en land. Deze worden ook wel petgaten en legakkers genoemd. Bij heftige stormen sloegen delen van de legakkers weg. Zo ontstonden er twee grote plassen: de Noordereinder- en Zuidereinderplas.



Rond 1850 is de grootschalige veenwinning gestopt, waarna natuurlijke processen weer meer invloed kregen. Verlanding, waarbij open water land wordt, is een belangrijk natuurlijk proces in de Nieuwkoopse Plassen. Open water groeit vanzelf dicht met waterplanten. De verschillende soorten natuur zorgen voor een grote biodiversiteit.

In januari 2014 meldde Natuurmonumenten met grote blijdschap de terugkeer van de otter na 40 jaar afwezigheid. Helemaal door het dolle onthulden de natuurwachters 3 maanden later dat er niet één maar twee otters in de Nieuwkoopse Plassen woonden! Dit was gebleken uit DNA (poep)onderzoek. Onlangs werd melding gemaakt van het heuglijke feit dat de Nieuwkoopse otters jongen hebben gekregen.



De plassen zijn ontstaan door turfwinning. Maar omdat er in deze veengebieden al lang geen turf meer wordt gewonnen, groeien ze langzaam maar zeker dicht. Dat gaat ten koste van een groot aantal bijzondere planten en dieren. Machines gaan nu doen wat turfgravers in het verleden deden: de petgaten en legakkers worden hersteld. Ook worden er maatregelen genomen om de waterkwaliteit te verbeteren. In 2018 moet het omvangrijke herstelwerk "Nieuw leven in het veen" klaar zijn.

Theetuin [H]eerlijk! FairTrade theetuin bij Nieuwveen, aan de Amstel bij de Tolhuisluis.



Gezellig trefpunt waar mensen kijken naar het schutten van de sluis, getob met bootjes, het glazen theehuis, de beestenboel en de speeltuin.

Nieuwveens Jaagpad 17 te Nieuwveen

Ter Aar

Historisch museum Ter Aar

<http://www.museum-teraar.nl/>

Het Historisch Museum Ter Aar laat alle elementen zien die Ter Aar in het verleden maakten het tot wat het was: 'een stokkendorp' en wat we nu noemen 'het Groene Hart van Zuid-Holland'.

Er is van alles te zien in het museum zoals een kruidenierswinkel, voorwerpen uit de tuinbouw, conserven en de veiling. Ook is er

een vitrine in de vorm van een kas. En er liggen een praam en twee roeiboten, waarmee tuinders vroeger hun groente naar de veiling brachten. Ook bodemvondsten uit de buurt maken deel uit van de collectie.

Vinkeveen

BN'-ers spotten? André Hazes is waarschijnlijk de bekendste Nederlander die in Vinkeveen woonde. Maar ook Johan Cruijff streek er ooit neer. Er wonen meer voetballers, en ook wat grote namen uit de confectiewereld. Hoe komt dat? Natuurlijk door de centrale ligging tussen de steden, maar ook omdat Vinkeveen een bijzondere lintbebouwing heeft. Wat je vanaf de weg ziet, is slechts een klein deel van het aantal woningen. Er staat veel bijzonders en vanaf het water zie je dat het beste. Het dorp biedt door die structuur veel privacy. De Baambrugse Zuwe is het dijkje dat de plassen doorsnijdt en één van de duurste straten van Nederland. Wonen kan er vanaf een paar miljoen euro.



De Zuwe (ook wel 'maffialaantje' genoemd) is drie kilometer lang en 'een paradijs voor omhooggevallen Amsterdammers,' zegt een voormalig politiemann. Als je er overheen rijdt, heb je altijd iets te kijken. Er staan afschuwelijke panden tussen, maar ook juweeltjes.

Woerden

Stadsmuseum

<http://www.stadsmuseumwoerden.nl/?p=1>
en gezellige winkelplaats.

Zevenhoven

Dorp in de gemeente Nieuwkoop met ca. 2750 inwoners, waarin in 2015 de Invasie van de roemruchte Berkmannen & Co. plaatsvindt. Het dankt zijn naam waarschijnlijk aan de mate waarin het belastingen moest afdragen: omstreeks het jaar 1100 werd Zevenhoven aangeslagen op basis van zeven hoeven (boerenbedrijven). Van 1915 tot 1936 lag Zevenhoven aan de Spoorlijn Uithoorn - Alphen aan den Rijn. Op het tracé van de spoorlijn werd later de provinciale weg (N231) aangelegd.

Autobusmuseum

Cees van Lith heeft bijna zijn hele leven lang, alles gespaard wat met Openbaar Vervoer (voornamelijk uit de omgeving) te maken heeft. Een uitgebreide verzameling uit de periode 1923 – 1990 met vooral voorwerpen van de busmaatschappijen NAL en Koppenol zoals: kaartenbakken, kniptangen, insignes, automerken, petten en oude uniformen.



Alleen op afspraak te bezoeken:
T. 0172 – 539 168

We komen weer tijd tekort!
Veel plezier allemaal